

Exames cardíacos



Por que meu bebê precisa fazer esses exames?

Alguns bebês nascem com problemas cardíacos que podem ser perigosos se não tratados a tempo. Esses exames verificam baixos níveis de oxigenação sanguínea que podem indicar que o seu bebê tem um problema cardíaco ou algum outro problema de saúde, como uma infecção ou algum problema pulmonar.

Como o exame é feito?

O exame é rápido e indolor. Um pequeno sensor é colocado na mão direita do seu bebê e em um dos seus pés por aproximadamente um minuto. Os resultados são disponibilizados imediatamente.

E se o exame indicar algum problema com o meu bebê?

Seu bebê será encaminhado para um especialista para fazer outros exames e obter um diagnóstico mais preciso.



Informações gerais

Posso me RECUSAR a autorizar algum desses exames?

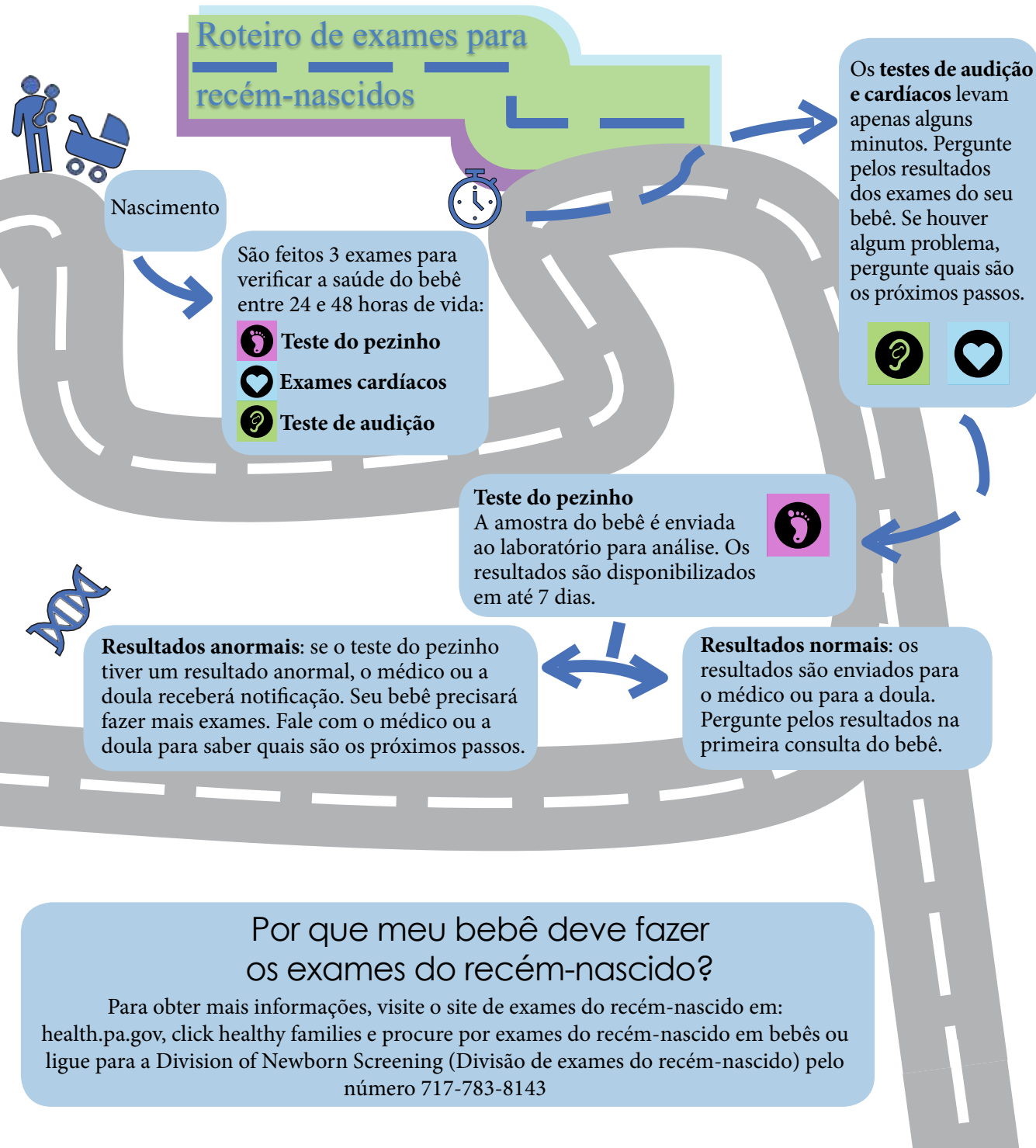
Sim, você pode recusar a autorização de qualquer um desses exames por questões religiosas. Se você não permitir a realização de algum desses exames no seu bebê, precisará preencher um formulário de recusa parental.

Como o programa ajuda os pais e os bebês?

O programa notificará o médico do seu bebê se ele tiver algum resultado anormal em algum dos exames. Os enfermeiros do programa podem entrar em contato com você para saber se o seu bebê fez algum exame adicional recomendado, se você recebeu um diagnóstico final ou se você inscreveu seu bebê no programa de Intervenção precoce (Early Intervention).

Informações importante para pais sobre exames do recém-nascido





Teste do pezinho



Por que meu bebê precisa fazer esse exame?

A maioria dos bebês parece saudável ao nascer, mas em alguns casos raros, podem apresentar algum problema médico que causa doenças graves, deficiências ou até óbito. Há tratamentos disponíveis para esses problemas, por isso os exames são feitos. A maioria dos bebês nos quais essas condições são identificadas logo no início cresce saudável. Para ver uma lista completa dos problemas sobre os quais seu bebê pode ser examinado, visite o site do Programa de exames de recém-nascidos (Programa) ou fale com o médico do seu bebê ou com a doula para saber quais problemas podem ser incluídos na amostra.

Como o exame é feito?

Algumas gotas de sangue são coletadas do calcanhar do bebê e colocadas sobre um filtro de papel que é enviado para o laboratório de exames do recém-nascido. O médico do seu filho ou a doula receberá os resultados.

E se o resultado indicar algum problema?

Pode ser necessário que você leve o bebê à maternidade para repetir os exames ou consultar um especialista para fazer outros exames e obter um diagnóstico.

O que acontece com o papel de coleta depois que os testes são feitos?

O papel é guardado por um ano. Depois disso, ele é destruído. Em nenhuma hipótese o papel será usado para pesquisa. Você pode solicitar que o papel seja entregue a você ou ao médico do seu bebê preenchendo um formulário de liberação disponível no site do programa.

Teste de audição

Por que meu bebê precisa fazer esse exame?

É muito difícil determinar se os bebês têm perda auditiva. Eles podem parecer ter audição normal até mesmo quando não conseguem ouvir corretamente. O exame de audição verifica se a audição do bebê é normal ou se são necessários mais exames. Se o seu bebê não conseguir ouvir bem, ele pode ter problemas de desenvolvimento. Quando a perda auditiva é diagnosticada e tratada rapidamente, o bebê pode desenvolver habilidades, como a linguagem, na mesma velocidade que as crianças sem perda auditiva.

Como o exame é feito?

Uma pequena máquina toca sons suaves que medem se o bebê responde bem aos sons. O exame é indolor e será realizado quando o bebê estiver dormindo ou descansando. Os resultados são disponibilizados imediatamente.

E se o exame indicar algum problema com o meu bebê?

O bebê precisará passar por outros testes auditivos antes de completar um mês de vida. Se os exames ainda indicarem problema, você será encaminhado para um especialista para fazer outros exames e obter um diagnóstico.

